

1968

2018

50 ans de
partage !

50^{ème} anniversaire de l'ouverture au public 50^{ème} anniversaire de l'ouverture au public 50^{ème} anniversaire de l'ouverture au public 50^{ème} anniversaire de l'ouverture au public 50^{ème} anniversaire de l'ouverture au public



1968 - 2018

**50 ANS D'OUVERTURE AU PUBLIC
DU CHÂTEAU DE VAUX-LE-VICOMTE**

Dossier de presse



50^{ÈME} ANNIVERSAIRE DE L'OUVERTURE AU PUBLIC DU CHÂTEAU

Sommaire

- 03 Introduction : 50^{ème} anniversaire de l'ouverture au public du Château de Vaux-le-Vicomte
- 04 L'implication de la famille Sommier-Vogüé
- 05 La Chambre du Roi et l'Antichambre d'Hercule en 1968 et aujourd'hui
- Photos
- 06 Ouverture du château à la visite du public le 30 mars 1968
- Les chiffres-clés
- 07 Le Grand Salon en 1968 et aujourd'hui
- Photos
- 08 Le domaine de Vaux-le-Vicomte en quelques chiffres
- 09 Les jardins de Vaux-le-Vicomte en 1968 et aujourd'hui
- Photos
- 10 Vaux-le-Vicomte : l'entreprise en quelques chiffres
- 11 Conclusion – Citation d'Alexandre de Vogüé
- 12 Contacts Presse et communication

Le Château de Vaux-le-Vicomte, chef d'œuvre du XVII^{ème} siècle de l'architecte Le Vau, du peintre-décorateur Le Brun et du jardinier Le Nôtre, ré-ouvre ses portes le **samedi 17 mars** pour la nouvelle saison, inaugurant une année de célébration des 50 ans d'ouverture au public du domaine.

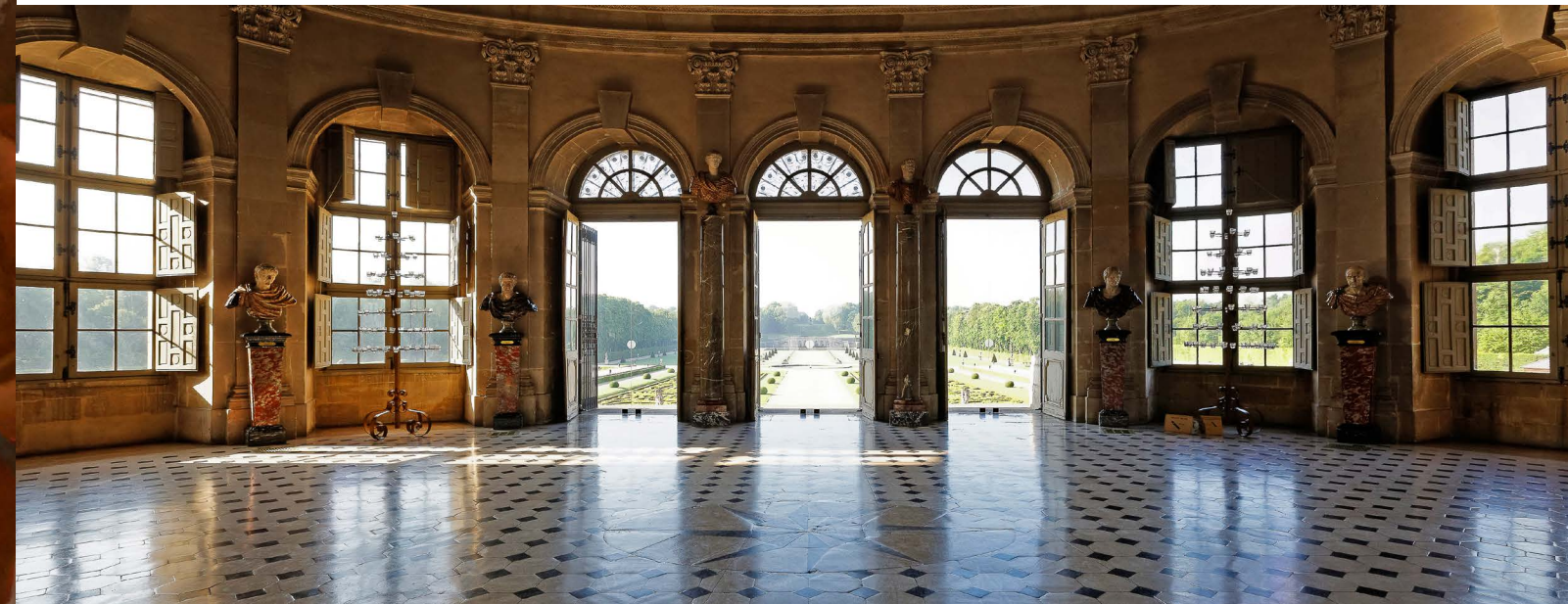
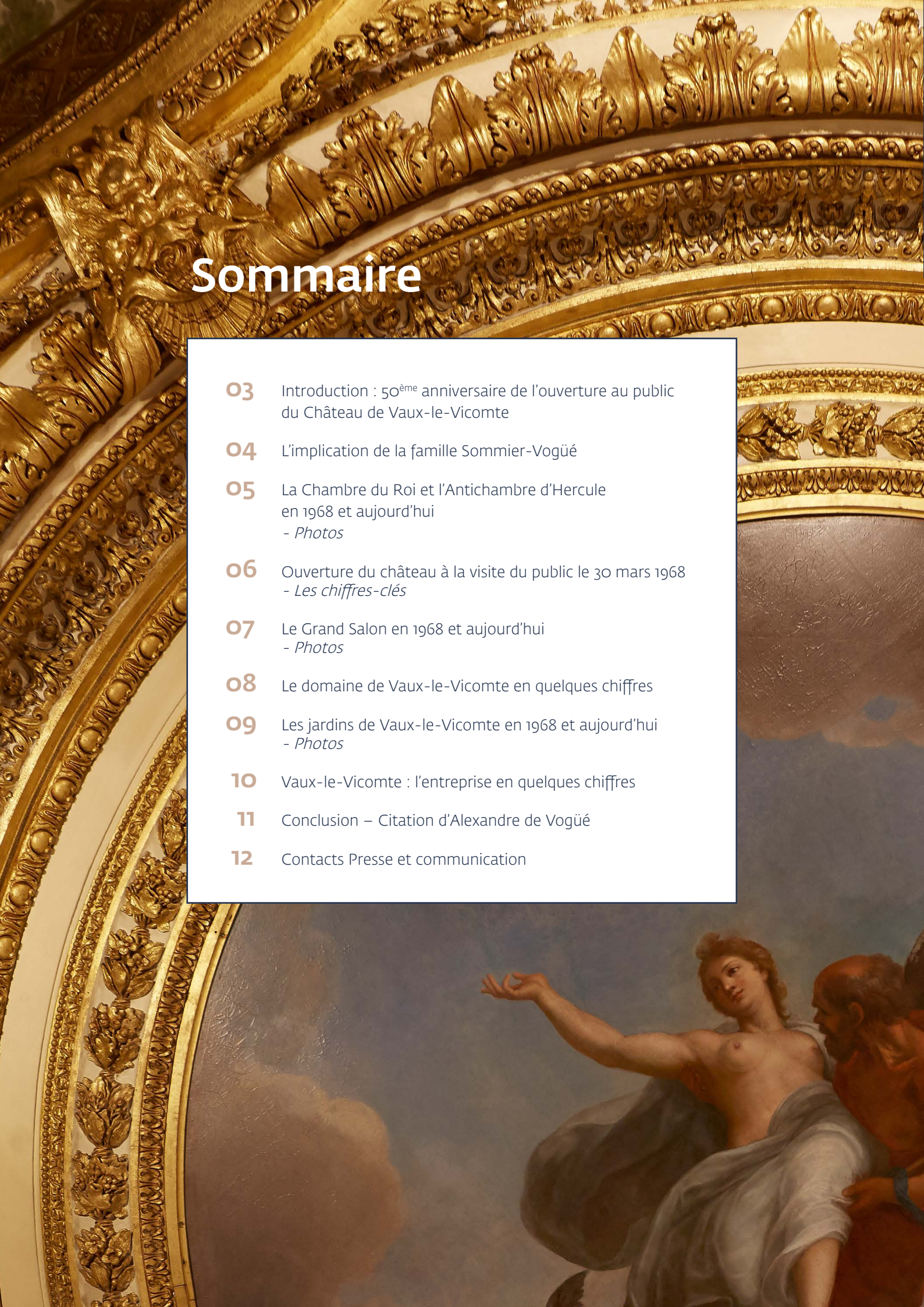
Le 30 mars 1968, Patrice de Vogüé décide d'ouvrir les portes de sa maison, le Château de Vaux-le-Vicomte, à la visite du public :

«Tout le monde sera invité à Vaux, non dans une demeure froide et pompeuse, mais chez ma femme et moi, chez M. Alfred Sommier, chez le duc de Choiseul, chez le surintendant Fouquet ... ».

Un demi-siècle après ce tournant décisif dans la vie du château, les 3 fils de Patrice de Vogüé poursuivent l'œuvre de leur père : transmettre au public l'audace des hommes et des femmes qui ont fait l'histoire de Vaux et lui permettre de vivre l'harmonie des lieux.

Aujourd'hui encore, la plus grande propriété privée classée au titre des Monuments Historiques en France garde son esprit d'ouverture au plus grand nombre. Tout au long de l'année, Vaux-le-Vicomte profitera de cet anniversaire pour partager avec le public son histoire, ses anecdotes, ses coulisses...

En l'honneur du 50^{ème} anniversaire de l'ouverture au public (le 30 mars 1968), le château offre jusqu'au 30 mars 2018 la **gratuité à tous les natifs de 1968 !**



L'IMPLICATION DE LA FAMILLE SOMMIER-VOGÜÉ

Le Château sauvé de la ruine

1875

Alfred Sommier, aïeul des propriétaires actuels et amateur d'art, acquiert le domaine de Vaux-le-Vicomte aux enchères : il est le seul acheteur potentiel et sauve la propriété d'une destruction quasi certaine. Il entreprend de réaliser les travaux colossaux d'aménagement et de restauration dont château et jardin ont grand besoin.



1919

Germaine Sommier, la belle-fille d'Alfred Sommier, décide d'ouvrir les jardins de Vaux-le-Vicomte à la visite du public.



LE SAVIEZ-VOUS ?

Durant la Première Guerre mondiale, Germaine Sommier répond à l'appel des Services de Santé de l'Etat et décide de faire de Vaux-le-Vicomte un hôpital auxiliaire pour soigner les soldats. Au total, 1 123 blessés seront soignés dans l'hôpital auxiliaire n°23.

1967

Jean de Vogüé, neveu de Germaine Sommier décédée sans descendance, offre le Château de Vaux-le-Vicomte à son fils Patrice en "cadeau de noces" lors de son mariage avec Cristina Colonna di Paliano.



Patrice et Cristina de Vogüé

30 mars 1968

Patrice de Vogüé et son épouse décident d'ouvrir le château à la visite du public alors qu'ils habitent au premier étage du château (la visite ne comprend que le rez-de-chaussée). Le 4 juillet naissent leurs deux premiers enfants : Alexandre et Jean-Charles.

1971

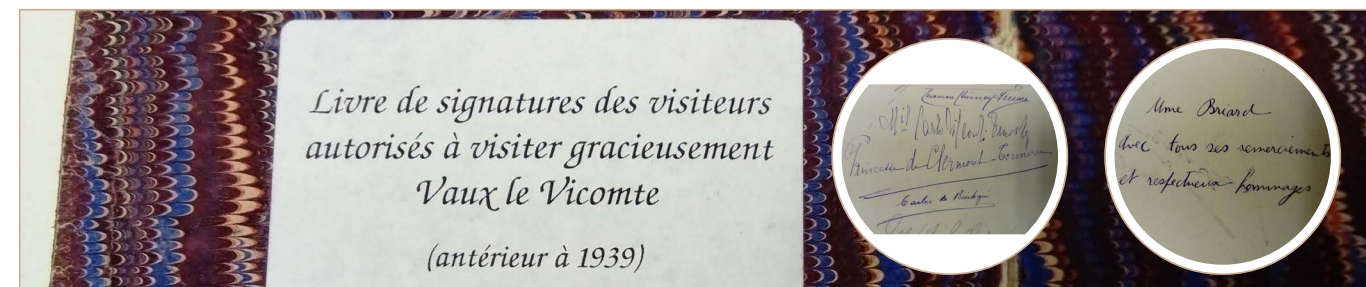
Deux ans après la naissance d'Ascanio de Vogüé en 1969, la famille décide de s'installer dans les communs « Est » où elle réside encore.

2012 et 2015

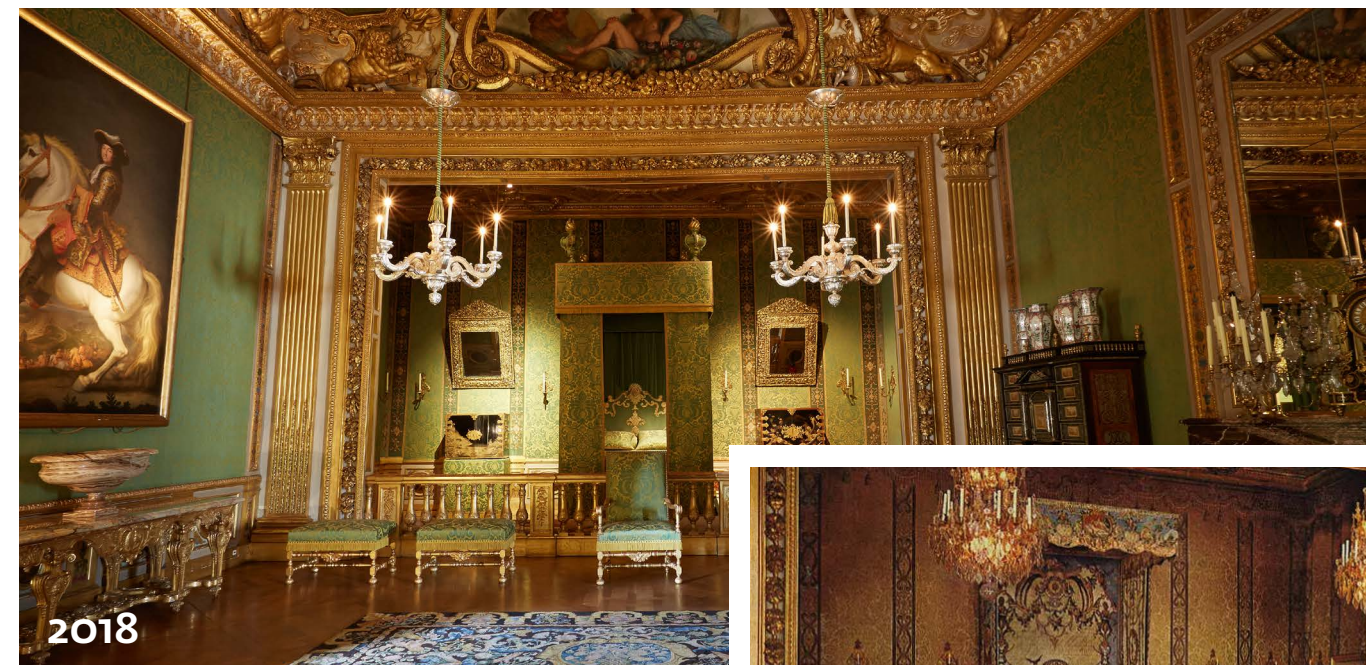
Alexandre et Jean-Charles succèdent à leur père à la direction du domaine, rejoints par Ascanio en 2015. Ils deviennent la cinquième génération de leur famille à en assurer la gestion.



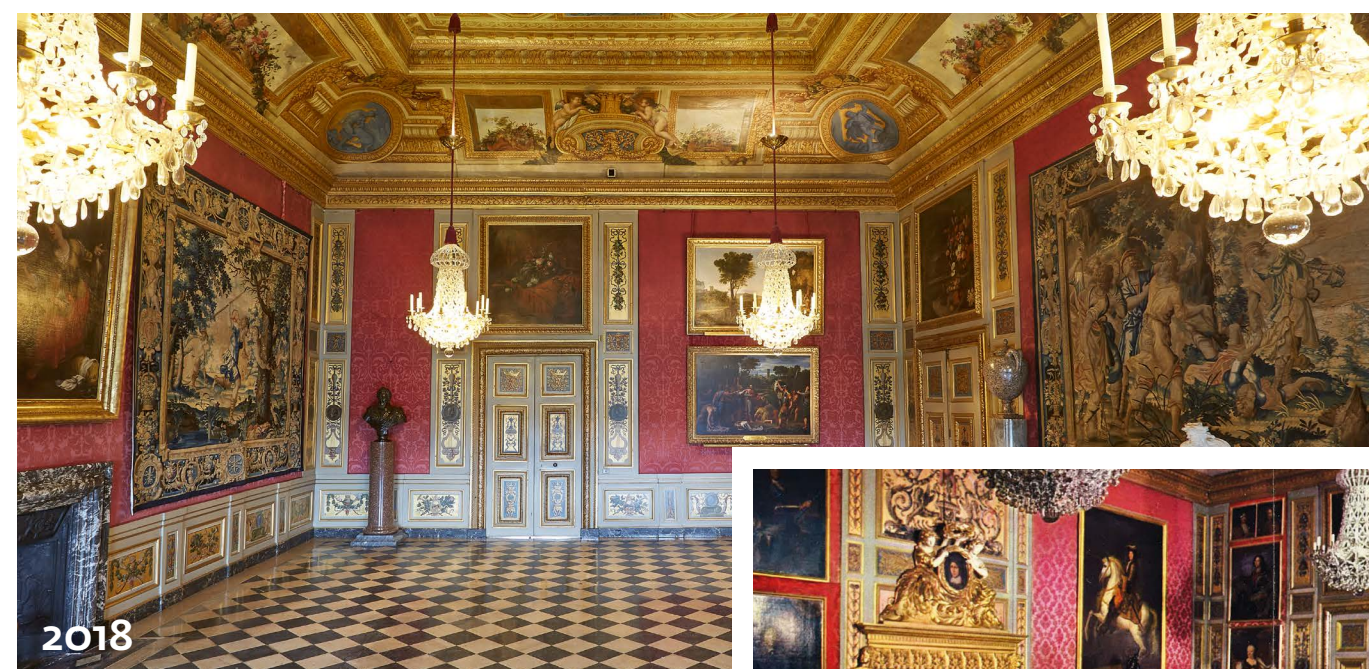
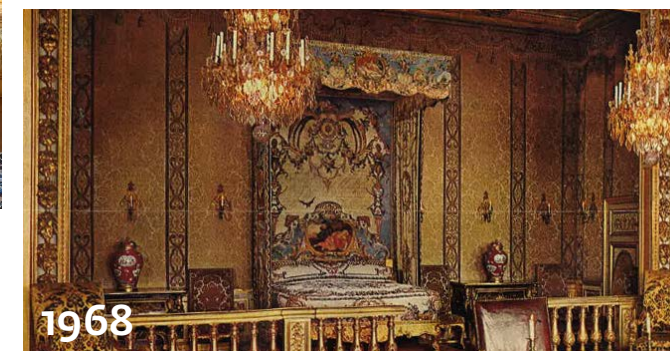
Ascanio, Jean-Charles et Alexandre de Vogüé



Cahier de signatures : Même avant l'ouverture officielle au public, la famille Sommier accepte de recevoir certains visiteurs souhaitant visiter leur demeure, à titre gracieux, sur demande préalable.



La Chambre du Roi : conçue pour accueillir Louis XIV, a servi de chambre à coucher ou de salon aux différentes générations de propriétaires.



Antichambre d'Hercule : À l'ouverture au public en 1968, le château était meublé comme une demeure familiale. Ce n'est qu'au fur et à mesure des années que Patrice de Vogüé fit évoluer l'ameublement des salons d'apparat vers un style plus XVII^{ème}.



OUVERTURE DU CHÂTEAU À LA VISITE DU PUBLIC LE 30 MARS 1968 :

Les chiffres-clés

4 francs

Coût de la visite du Château de Vaux-le-Vicomte, mis en place par Patrice de Vogüé en 1968.

Le coût de la visite du château et les jardins est aujourd'hui de **16,50€**. Cette augmentation correspond à une augmentation des charges du domaine (augmentation du nombre de pièces ouvertes à la visite, multiplication des services, amélioration de la qualité d'accueil, plus grand soin porté à l'ameublement...) mais également à la hausse du coût de la vie (4 francs en 1968 = 5€ en 2018).

8

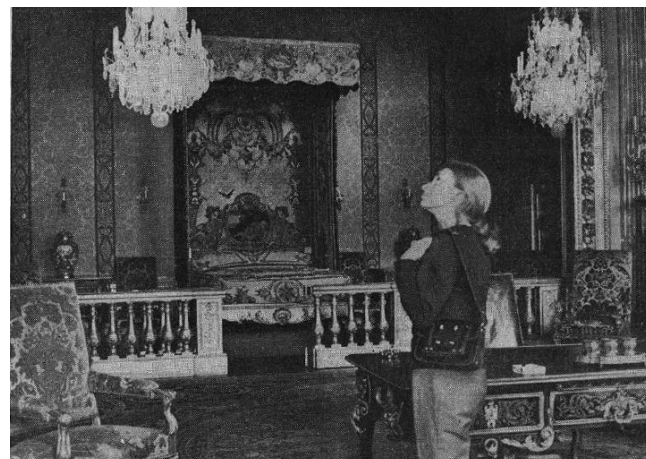
Nombre d'hôtes présentes dans le château en 1968 pour surveiller les œuvres d'art et enrichir la visite par leurs connaissances.

Le château compte aujourd'hui **23 agents** (10 agents sont présents chaque jour), également instruits pour aider à la visite du public.

6

Nombre de pièces ouvertes à la visite du public en 1968 (le vestibule, la Chambre des Muses, l'Antichambre d'Hercule, le Grand Salon, la bibliothèque et la Chambre du Roi).

Le château propose aujourd'hui **plus de 24 pièces** et salons à découvrir dans le circuit de visite (dôme et couloirs exclus).



Une visiteuse au château en 1968.



Patrice de Vogüé inspectant la restauration de la Salle des Buffets, avant son introduction dans le circuit de visite en 1969.

70 000

Nombre de visiteurs ayant découvert le Château de Vaux-le-Vicomte en 1968 (40 000 avaient parcouru le jardin de Vaux-le-Vicomte en 1967, avant l'ouverture du château). On sait notamment que le premier week-end fut un grand succès, avec plus de 1 500 visiteurs.

Le château a accueilli 293 000 visiteurs en 2017, et espère recevoir 300 000 visiteurs en 2018 pour le 50^{ème} anniversaire de son ouverture au public. Ce seuil a été dépassé deux fois déjà : en 1989 et 2013.



Au XIX^{ème} et XX^{ème} siècle, le Grand Salon était utilisé par la famille Sommier-Vogüé comme salon d'été.



Patrice et Cristina de Vogüé en 1968, accueillant Orson Welles lors d'un tournage au Château de Vaux-le-Vicomte.

LE CHÂTEAU DE VAUX-LE-VICOMTE, plus grande propriété privée classée au titre des Monuments Historiques en France



33 hectares

Superficie du jardin à la française dessiné par Le Nôtre au XVII^{ème} siècle

500 hectares
Superficie totale du domaine

13 km
Longueur totale du mur qui
clôt le domaine



2 hectares

Surface des toitures
du domaine (château
et dépendances)



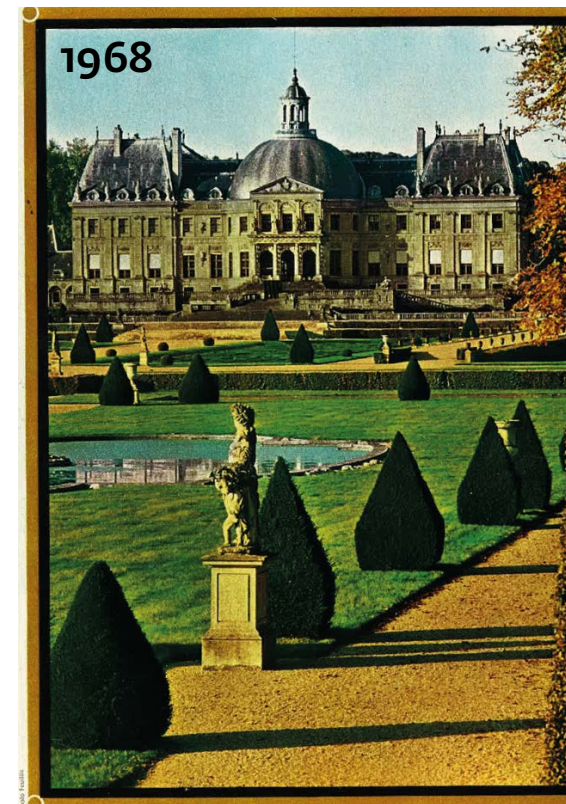
20

Nombre de bassins en eau
dans le jardin de Le Nôtre
(il en existait 36 au XVII^{ème}
siècle)

7 hectares
Superficie des douves entourant le château



Les jardins de Vaux-le-Vicomte semblent ne pas avoir bougé depuis 1968, les visiteurs peuvent aujourd'hui admirer la même vue que le public venu à l'ouverture, le 30 mars 1968.



En comparant les deux vues, nous pouvons observer les deux éléments principaux ayant été réhabilités depuis 1968 : la toiture du château (restaurée entre 2006 et 2012) et les statues dans le jardin à la française (restaurées en 2016-2017).

VAUX-LE-VICOMTE EN CHIFFRES AUJOURD'HUI



70

Nombre d'employés à temps plein du domaine. Ce chiffre comprend les équipes de surveillance du château, d'entretien du jardin, de la boutique et des restaurants, mais également les équipes « support et développement » (direction, comptabilité, événementiel...).

1,3 Millions d'euros

Coût annuel moyen des projets de restauration du château et du jardin. Afin de transmettre le château dans le meilleur état possible aux générations suivantes, l'objectif est d'augmenter ce budget à 4 millions par an.

8 Millions d'euros

Chiffre d'affaires annuel du domaine.

293 000

Nombre de visiteurs que le château a accueilli en 2017. L'objectif pour le domaine est de recevoir 400 000 visiteurs en 2022, afin de stabiliser sa situation financière et permettre sa transmission pérenne aux générations futures.



«Aujourd'hui, mes frères et moi sommes les dépositaires responsables du Château de Vaux-le-Vicomte. Nous sommes fiers de poursuivre la mission de notre père : partager ce chef-d'œuvre avec le plus grand nombre.

Notre ambition : immerger les visiteurs dans l'intimité d'une demeure familiale du Grand Siècle, grâce à l'utilisation de techniques innovantes mais en préservant l'âme et la qualité d'accueil de ce château pas comme les autres.»

Alexandre de Vogüé



CONTACTS PRESSE

Hortense ALLAND

06 75 34 53 87 / h.alland@vaux-le-vicomte.com

01 43 54 87 71

Camille MOTHES DELAVAQUERIE – Agence l'Observatoire

07 82 28 80 94 / camille@observatoire.fr

01 43 54 87 71